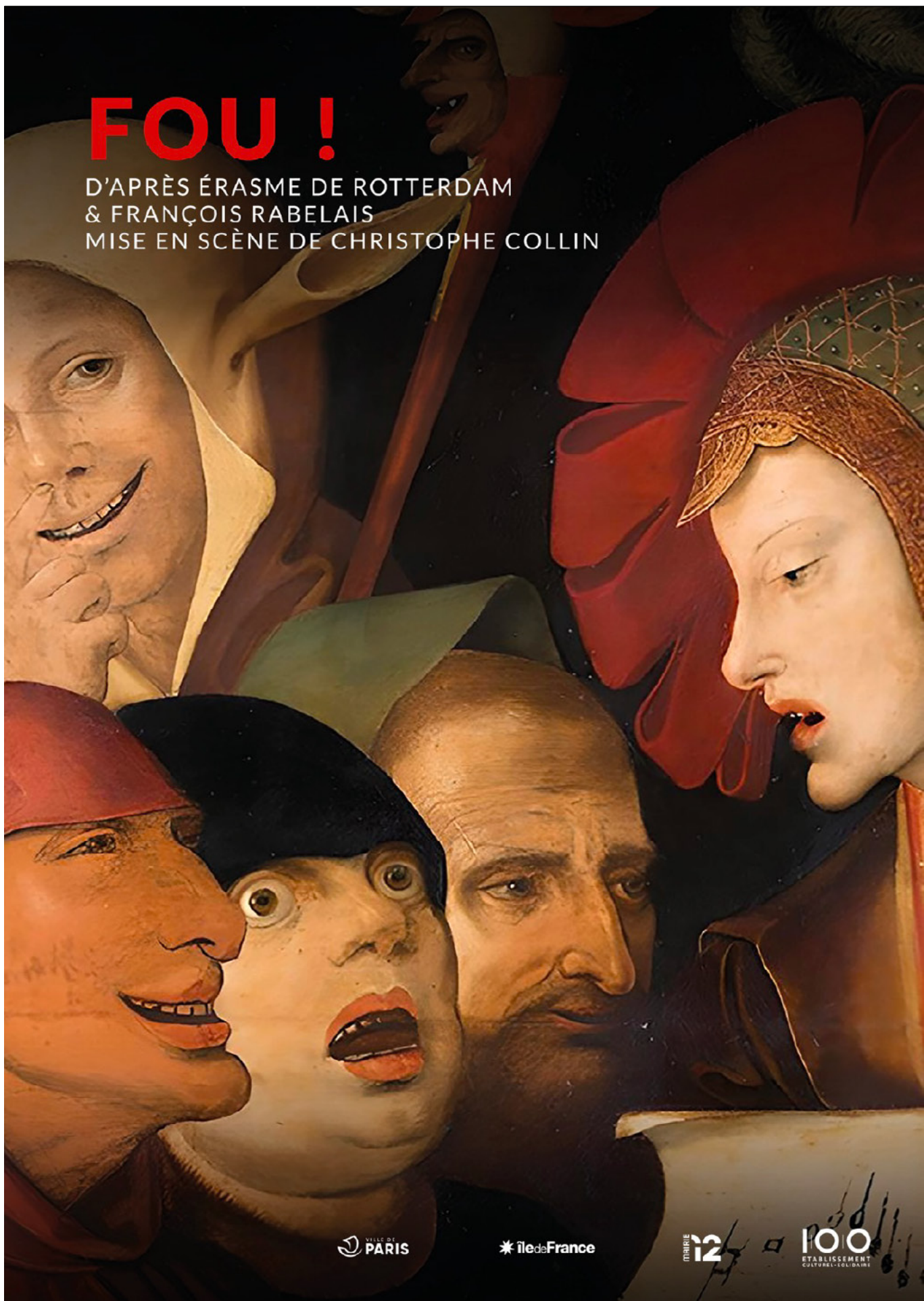


FOU !

D'APRÈS ÉRASME DE ROTTERDAM
& FRANÇOIS RABELAIS
MISE EN SCÈNE DE CHRISTOPHE COLLIN



VILLE DE
PARIS

* île de France

12

100
ÉTABLISSEMENT
CULTUREL - SOLIDAIRES



LES INSPIRINES

“Rabelais. Toutes les fois
que je l’ai lu, il m’a ennuyé,
je ne l’ai jamais pu goûter.
Toutes les fois que je
l’ai entendu citer, il m’a plu.”

MONTESQUIEU | PENSÉES

Alors qu'un monde s'éteint, celui du Moyen-âge, et qu'un nouveau reste à créer, un homme, François Rabelais, va mettre son imagination au service d'un projet : s'émanciper de la vérité écrasante des dogmes religieux pour proposer une autre vision de l'humanité.

Cette folie prendra corps dans une saga romanesque aussi transgressive que jubilatoire : celle des aventures de Gargantua, Pantagruel et Panurge.

Et si, dès lors, l'homme pouvait s'en remettre à son libre arbitre pour aspirer à une vie réjouissante? Et si cette irrépressible quête de liberté était un long chemin, recelant autant d'aubaines que d'écueils ?

Fort opportunément, le sage Érasme de Rotterdam avait, quelques années plus tôt, montré la voie à suivre : celle promue par la déesse Moria faisant *L'éloge de la folie*.

Et nous voilà avec *Fou !* embarqués dans une improbable épopée qui conjugue la pensée novatrice et le verbe romanesque de ces deux génies de la Renaissance.

Sommaire

PAGE 05	<i>Fou ! L'œuvre</i>
PAGE 06	François Rabelais : une œuvre romanesque qui prend une autre dimension au théâtre
PAGE 07	Une langue envoûtante
PAGE 08	Un univers aux ressorts humoristiques irrésistibles
PAGE 09	Qui embarque dans des épopées héroïques, aux valeurs humanistes
PAGE 10	Érasme de Rotterdam : l'irrésistible proposition rhétorique de <i>l'Éloge de la folie</i>
PAGE 11	L'équipe artistique
PAGE 17	Partenaires
PAGE 18	Contacts
PAGE 19	Annexes
PAGE 19	L'exploration de l'œuvre de François Rabelais
PAGE 23	La compagnie Les Inspirines Présentation

Fou ! l'œuvre

La déesse Moria, incarnation de la liberté de pensée, nous invite à nous émanciper des vérités toutes faites. La position du fou n'est-elle pas la plus pertinente pour prendre du recul et exercer notre esprit critique ? Pour questionner les croyances sur lesquelles nous échafaudons notre vision du monde, le chemin vers une vie accomplie ?

Implacable rhétoricienne, Moria nous accompagne dans l'univers d'Utopie pour nous faire toucher du doigt les bénéfices de la folie. Dans ce royaume où vit la dynastie de Gargantua et son fils Pantagruel, bientôt rejoint par Panurge.

Depuis leurs riches origines et à travers leur éducation, leurs premières expériences, leur voyage dans les mondes les plus lointains en quête d'héroïsme et de sagesse, la folie va s'incarner, inspirer les actes et déployer ses atouts.

Cette fresque est composée de scènes remarquables de trois des cinq livres que constituent *Les faits et proesses espoventables de Gargantua et Pantagruel* de François Rabelais : *Pantagruel*, le *Tiers* et le *Quart livre*, mis en scène par la déesse Moria, depuis son *Éloge de la Folie* d'Érasme de Rotterdam.

Aux scènes se mêlent les chants a capella de la Renaissance (Pierre Certon, Josquin Desprez, Pierre Passereau, Claude Le Jeune, Claudin de Sermisy...) pour former un ensemble où ivresse et sagesse font grand ménage.

François Rabelais : une œuvre romanesque qui prend une autre dimension au théâtre

L'œuvre de François Rabelais fascine. Depuis cinq siècles elle provoque étonnements, indignations, ravissements, éruditions, condamnations, jubilations... et une somme considérable d'analyses et d'études pour percer le mystère de cette révolution littéraire et humaniste du XVI^{ème} siècle.

Et pourtant, si les figures de Gargantua ou Pantagruel hantent notre inconscient collectif, qui, aujourd'hui, fait réellement l'expérience de cette écriture ?

Souvent jugée d'une lecture laborieuse, elle se présente la plupart du temps dans sa translation contemporaine, au risque de passer pour perte sa poésie sonore, sa verve, la singularité et l'exotisme du dépaysement qui étaient, même à son époque, sa marque de fabrique.

Et si le théâtre permettait de rejoindre le geste créatif originel de l'auteur en proposant une immersion dans cet univers fabuleux ? En plongeant le spectateur dans une expérience réjouissante où l'imagination rejoint le savoir, où l'action héroïque croise la quête de sagesse, dans une vaste galerie de personnages qui donnent corps aux multiples facettes du monde idéal auquel il aspirait.

UNE LANGUE ENVOÛTANTE

François Rabelais avait foi dans une langue “folle” pour offrir une vision alternative de l’existence.

Fou ! se propose de déployer le phénomène mystérieux et irrésistible de la verve rabelaisienne. Par l’oralité, le contact avec l’écriture devient une expérience physique singulière pour le spectateur. Un rapport direct entre la palette des résonances, les mouvements de l’écriture et une foule de sensations se crée.

Du flux des mots, de la richesse sonore, lexicale, syntaxique, s’ouvre l’imagination, poussée par ses évocations à la fois familières et étrangères.

Voilà le spectateur, dans le trouble d’une compréhension incertaine qui lâche prise pour s’en remettre aux surprises, à la jubilation sonore, à une sensation de liberté : s’ouvre à lui un espace de création, stimulé par une énergie émancipatrice.

Et la poésie de François Rabelais est d’une puissance à la hauteur de son projet : composer une langue française “idéale” pour faire émerger une humanité désirable. Elle est le point de jonction entre l’attention portée aux sources des dialectes français, du grec et du latin, et l’audace de l’élaboration d’un nouveau lexique, de nouvelles expressions. Elle porte ainsi en elle une multitude de références qui habitent déjà notre inconscient collectif et un irrépressible mouvement ludique de libres-associations.

UN UNIVERS AUX RESSORTS HUMORISTIQUES IRRÉSISTIBLES

Si le spectateur fait l'expérience d'une langue parfois déroutante, il va trouver dans la mise en jeu des figures rabelaisienne l'ouverture sur un univers décalé propice au rire. Cet humour se manifeste dans l'acte même de parler. Les personnages vont souvent gagner leur consistance dans leur type d'éloquence, leur parler typique : verbiage creux des sots théologiens, grandiloquence alambiquée des grands clercs, formalisme obscur des juristes, pédantisme ridicule des écoliers... Il va jouer également des formes grammaticales et syntaxiques : de la répétition

“Pour ce que rire est
le propre de l'homme.”

FRANÇOIS RABELAIS

avec de longues énumérations qui semblent échapper à leur narrateur, de l'invention de mots, de multiples langues étrangères permettant toutes les dérisions.

Le jeu sur les deux plans, celui de la narration et celui de la situation vécue, offre également un vaste champ de mise en relief, de contrastes, de surprises.

On retrouve l'humour dans les perspectives créées par ces figures démesurées qui donnent à ceux qui les entourent une dimension dérisoire, qu'il s'agisse des scènes de l'enfance de Gargantua et Pantagruel ou de celles qui les amèneront à se confronter aux armées ennemies. Enfin, l'audace avec laquelle il met en jeu le trivial et les excès, mêlée aux postures et pensées tantôt nobles, raffinées ou ridicules, font surgir l'effet comique.

QUI EMBARQUE DANS DES ÉPOPÉES HÉROÏQUES, AUX VALEURS HUMANISTES

Cette langue singulière et ses multiples ouvertures humoristiques placent le spectateur dans une lucidité piquante et stimulante. Le spectateur se retrouve concerné par les engagements de ces héros au profit de la paix, de la liberté, de l'élévation vers la connaissance et la sagesse. Ainsi chaque situation viendra questionner l'ordre établi, remettre en cause les certitudes et les prétentions, explorera la nature humaine dans ce qu'elle a, pour chacun, d'ombres et de lumières.

“L'œuvre de ce grand homme est bonne,
qu'elle dispose les esprits à la sagesse,
à l'indépendance et à la gaité bienfaisante,
que la raison s'y plait et s'y fortifie.”

ANATOLE FRANCE

Érasme de Rotterdam : l'irrésistible proposition rhétorique de *l'Éloge de la folie*

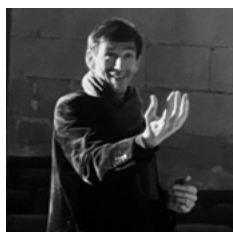
François Rabelais voyait en Érasme une figure tutélaire, profondément inspirante par sa pensée humaniste. Au-delà de ses écrits philosophiques et politiques, il était l'auteur d'une œuvre très singulière, énoncée par lui comme un exercice de style peu sérieux, *l'Éloge de la folie*.

Celle-ci s'est révélée être un modèle de rhétorique (au point d'être aujourd'hui une des principales références fondatrices du genre) au service d'un propos puissamment transgressif. La déesse Moria s'adresse à nous pour nous convaincre des infinis bénéfices de la folie, dans les différentes dimensions de l'existence. À nous de démêler les vérités des provocations.

La concordance est frappante entre le désir de ces deux auteurs de nous embarquer, par la force de l'oralité, dans un regard critique du monde pour faire valoir les atouts d'un autre, profondément humaniste.

L'équipe artistique

Cette proposition mêle de jeunes comédiens issus du Thélème Théâtre École à la Compagnie Les Inspirines qui explore depuis 2021 l'œuvre de François Rabelais.



Christophe Collin est acteur, metteur en scène et pédagogue. Formé auprès de Jacques Fontaine, avec qui il mènera un compagnonnage de plus de trente ans, il conduit depuis 1988 avec la Compagnie Les Inspirines le projet de porter auprès du plus grand nombre des œuvres singulières, peu connues,

dans un esprit poétique et ludique. Sa mise en scène de *Fou !* s'inscrit dans un travail de recherche autour de l'œuvre de François Rabelais et des figures humanistes de la Renaissance. Implanté à l'abbaye de Bourgueil, il enseigne au Thélème Théâtre École (TTE).



Comédien formé auprès de pédagogues tels que Jacques Fontaine, Jean-Michel Rabeux, Anne Coutureau ou Véronique Affholder, **Bertrand Festas** a interprété les écritures de Corneille, Racine, Claudel, Labiche, Marivaux, Dario Fo, Tchekhov, Kafka, Koltès ou Ionesco. Son goût pour le chant

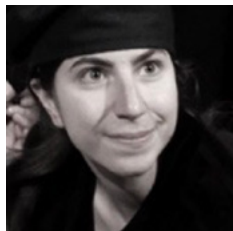
lyrique l'amène à revisiter le répertoire de la Renaissance. Il apporte son expérience des arts de la rue et sa maîtrise orale des langues anciennes dans le travail d'exploration de l'œuvre de François Rabelais depuis 2021 (*Pantagruel-hic, Fay ce que voudras !, Fou !*).



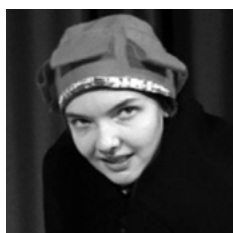
C'est par le théâtre d'improvisation qu'**Edouard Bioy** s'initie en 1999 à l'art de la scène avant d'intégrer des conservatoires d'art dramatique parisiens, et se passionne pour le chant lyrique. Ses rencontres avec Jacques Fontaine et Christophe Collin le conduiront à poursuivre son travail d'exploration des écritures dramatiques et poétiques. Il rejoint Les Inspirines en 2017 pour y jouer Ionesco, Howard Barker et Samuel Beckett. Depuis 2021, il explore l'œuvre de François Rabelais (*Pantagruel-hic, Fay ce que voudras !, Fou !*).



Marjorie Hebrard est comédienne, assistante à la mise en scène, psychosociologue, spécialiste en art oratoire. Elle explore la question de la représentation à l'oral au travers de différentes disciplines. D'abord dans un parcours cinématographique (*Mulholland Drive* de David Lynch et *Les Minimoys* de Luc Besson), elle grandit au théâtre avec la Compagnie Jacques Fontaine et au clown avec Le théâtre du Faune. Elle pratique le chant, l'improvisation, la danse théâtre et la Clownanalyse. Sa recherche en art oratoire trouve avec François Rabelais et Érasme un terrain fertile.



Eliana Frischer, comédienne anglo-suisse formée aux arts visuels aux Ateliers de Sèvres et au théâtre aux Cours Florent et Thélème Théâtre École, elle pratique le violon, le ukulélé et le chant. Elle a récemment joué dans *La Mort d'Empédocle* (Hölderlin/Bernard Sobel), *Les acteurs de bonne foi* (Marivaux/Hélène Babu), *Les trois sœurs* (Tchekhov/Julie Brochen) et *Je ne suis pas ce que je joue*, (Shakespeare/Jean-Pierre Garnier).



Mathild Schaller, danseuse et chanteuse dès l'âge de neuf ans, elle mêle ensuite ces deux disciplines au Cours Florent, puis au Thélème Théâtre École, en poursuivant sa formation de chant lyrique en conservatoire. Elle a récemment joué dans *La mort d'Empédocle* (Hölderlin/Bernard Sobel), *Les trois sœurs* (Tchekhov/Julie Brochen) ainsi que *Je ne suis pas ce que je joue*, (Shakespeare/Jean-Pierre Garnier).



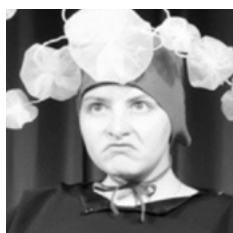
Mathilde Hardy, comédienne, metteuse en scène, pédagogue (Cours Florent jeunesse), diplômée de Littérature et musicienne, formée au Cours Florent et au Thélème Théâtre Ecole à Paris, elle a joué dans *Samourai* (Fabcaro/Julie Brochen), *Je ne suis pas ce que je joue* (Shakespeare/Jean-Pierre Garnier) ou encore *Premier amour* (Beckett/Christophe Collin). Elle est la compositrice des musiques de FOU!.



Isabelle Neltner, formée au Cours Florent puis au Thélème Théâtre École, elle a interprété Olga dans *Les trois sœurs* (Tchekhov/Julie Brochen), Madame Argante dans *Les acteurs de bonne foi* (Marivaux/Hélène Babu), la mère dans *Juste la fin du monde* (Lagarce/Elsa Bosc - Yaël Elhahad). Elle a travaillé avec Christophe Colin (*Premier Amour*/Beckett) et Jean-Pierre Garnier (*La nuit des rois*/Shakespeare). Elle a créé sa compagnie et monté *Les femmes savantes* aux Franciscaines de Deauville.



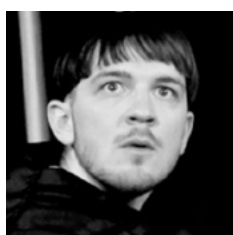
Yanis Costantini, formé au Cours Florent puis au Thélème Théâtre Ecole, il est guitariste et compositeur de plusieurs spectacles. Il a joué Ariste dans *Les femmes savantes* de Molière, Feste dans *Je ne suis pas ce que je joue* (Shakespeare/Jean-Pierre Garnier), Merlin dans *Les Acteurs de bonne foi* (Marivaux/Hélène Babu), *Fay ce que voudras* (Rabelais/Christophe Colin), le rôle d'Alan dans *Samourai* (Fabcaro/Julie Brochen) et *La mort d'Empedocle* (Hölderlin/Bernard Sobel). Il a créé sa compagnie et monté *L'Affaire de la rue de Lourcine* d'Eugène Labiche.



Manon Pomies, comédienne formée aux Cours Florent en français et en acting in English, puis au Thélème Théâtre École, elle pratique le chant, le ukulele et la régie de spectacles. Elle a notamment joué dans *Samourai* (Fabcaro/Julie Brochen), *Je ne suis pas ce que je joue* (Shakespeare/Jean-Pierre Garnier), *Meufs* au festival d'Avignon Off 2023 (Léa Loïc) et est assistante et régisseuse sur le spectacle *Les trois sœurs* (Tchekhov/Julie Brochen).



Eva Loriquet, formée au Cours Florent puis au Thélème Théâtre École, elle a travaillé auprès d'Éric Vigner dans le rôle d'Elvire dans *Dom Juan A4*. Elle joue Henriette dans *Les femmes savantes* mis en scène par Virginie Gaillard. Plus récemment, elle interprète le rôle de Lisette dans *Les Acteurs de Bonne Foi* (Marivaux/Hélène Babu).



Benoît Rincquesen, formé à la technique audiovisuelle à CinéLab, diplômé du Cours Florent, il y joue *Le marchand de sable* de Thomas Sgarra. Il rejoint ensuite la promotion Sobel au Thélème Théâtre École. Il a joué Louis dans *Juste la fin du monde* (Lagarce/Elsa Bosc - Yaël Elhahad), *Premier Amour* (Beckett /Christophe Collin), Koulyguine dans *Les trois sœurs* (Tchekhov/Julie Brochen) et Orsino dans *Je ne suis pas ce que je joue* (Shakespeare/Jean-Pierre Garnier).

Création musicale : **Mathilde Hardy**

Adaptation des chants et Direction vocale : **Bertrand Festas**

Direction graphique : **Santiago Bordils**

Création costumes : **Mathild Schaller** et **Demian Majcen**

Création accessoires et décors : **Eliana Frischer** et **Edouard Bioy**

Fou ! a été créé le 23 mars 2024

au théâtre du Verbe - Abbaye royale de Bourgueil





Partenaires

Un partenariat sur la durée avec l'Œuvrière de l'Abbaye de Bourgueil et le 100ECS à Paris.



Les créations de la compagnie sont soutenues par ces deux lieux de culture dirigés par Frédéric de Beauvoir.



L'histoire de l'Abbaye croise celle de François Rabelais qui a grandi à quelques kilomètres, à la Devinière.



Ces deux espaces abritent le Thélème Théâtre École. Lieu de formation pour de futurs professionnels du théâtre, créé en 2022 et dirigé par l'artiste Julie Brochen, il intègre dans son cursus des enseignements et projets dirigés par Christophe Collin sur les œuvres de la Renaissance. *Un Monde idéal* pourra ainsi s'appuyer sur une distribution élargie et favoriser l'intégration des élèves dans l'univers professionnel.



La construction d'une collaboration avec les acteurs et experts de l'univers rabelaisien

Le projet se construit en relation avec des acteurs culturels de référence de l'œuvre de Rabelais. En particulier La Devinière (musée Rabelais) et le festival *Les nourritures élémentaires* à Chinon.

Il a vocation à impliquer des lieux patrimoniaux, principalement en région Centre-Val de Loire avec lesquels de premiers contacts ont été pris.

CONTACTS

Diffusion et Partenaires :

Bertrand Festas

bertrand.festas@cielesinspirines.fr

06 86 94 57 43

Direction de la compagnie et mise en scène :

Christophe Collin

christophe.collin@cielesinspirines.fr

06 12 30 57 55

Compagnie Les Inspirines

2 bis avenue Le Jouteux | 37140 | Bourgueil

www.lesinspirines.com

ANNEXE 1

Une exploration de l'œuvre de François Rabelais

JUILLET 2023 | *FAY CE QUE VOULDRAS !*

Les 22 et 23 juillet 2023 a été proposé un spectacle "pilote" qui a permis de prendre la mesure de la puissance de cette œuvre et de l'enthousiasme qu'il peut susciter auprès d'un public varié.

Comment bien boire et bien manger ? Mais aussi comment grandir, bien se laver, s'amuser, utiliser son argent, éviter le "cocuage"... en somme devenir les meilleurs sujets de l'Abbaye de Thélème Théâtre École, paradis promis des honnêtes gens.

Huit comédiens et apprentis-comédiens du Thélème Théâtre École ont entraîné une centaine de spectateurs à travers les espaces extérieurs de l'Abbaye de Bourgueil.

À travers une sélection de scènes dans *Gargantua*, *Pantagruel*, le *Tiers Livre* et le *Quart Livre*, ils ont pu goûter à "l'art de vivre" rabelaisien.



AVRIL 2023 | PANURGE

Stage de théâtre à l'abbaye de Bourgueil

Plongée dans les faits et dits héroïques du bon Pantagruel relatés par ses trois dernières œuvres romanesques : le Tiers, le Quart et le Cinquième Livres. Elles donnent une place de choix à Panurge, ses aventures sentimentales, héroïques et philosophiques.



AOÛT 2022 | PANTAGRUEL-HIC

Une aventure théâtrale pour acteurs-écrivains-danseurs...

Stage de théâtre à l'Aubergerie (Isère).

Création d'un banquet-spectacle à partir d'une sélection de chapitres du roman Pantagruel. Exploration et test devant public de la puissance jubilatoire du moyen français.



**AVRIL 2022 | L'ABBAYE DE THÉLÈME OU LES GRISERIES
DE LA LANGUE RABELAISIEENNE**

Une traversée de l'œuvre Gargantua.

Stage de théâtre à travers les jardins de l'Abbaye de Bourgueuil.

Et si l'écriture autorisait tout ? Joyeusement ? Rabelais nous propose avec la langue de Gargantua une expérience transgressive, généreuse, charnelle, une aventure libératrice des énergies les plus intenses, une exploration de la démesure, de la mise en perspective de l'intime le plus trivial comme du géopolitique le plus échevelé. Voilà de quoi plonger l'acteur dans l'ivresse de l'oralité, dans l'inspiration ludique débridée pour parcourir ces contrées imaginaires, pour rejoindre cet idéal du refus de l'absurdité guerrière et se confier à un versant plus éclairé, et plus savoureux, de la nature humaine.



ANNEXE 2



Présentation de la compagnie Les Inspirines

Trente-cinq ans d'existence, une vingtaine de créations, un travail de recherche et de formation continue sur l'acteur, plus de cent cinquante comédiens ayant partagé l'expérience, et un fil conducteur : proposer à travers le théâtre une autre expérience de soi. La centrer sur sa capacité à élargir son écoute, à délier son imagination. À entrer dans un rapport intense et libérateur au corps et au langage.

Se tenir à distance d'un théâtre comme tribune. Placer l'expérience organique et poétique au premier plan, avant tout propos, toute histoire, tout message.

Faire mouche à travers le rapport direct aux puissances de l'écriture, littéraire ou plastique, et in fine à l'aspiration créée par le plateau et l'expression des figures qui s'y trouvent. Se donner ainsi un contact archaïque et exceptionnel avec la vie, avec l'humanité.

Voilà la démarche dans laquelle s'inscrit la compagnie : faire le pari d'un "acteur créateur" qui offre une aventure inédite au spectateur, dans la galvanisation de ses moyens sensibles.

Elle suit pour cela le filon d'auteurs plaçant la forme littéraire au premier plan, et jouant ouvertement du langage : Bernard-Marie Koltès, Valère Novarina, Peter Handke, Howard Barker, Eugène Ionesco, Gertrude Stein, François Rabelais, Ghérasim Luca... ou Samuel Beckett.

Dans une structure originale qui intègre dans un continuum des acteurs passionnés de toutes maturités artistiques, apprentis, amateurs ou professionnels, son ADN est le partage d'une exigence dans une exploration incessante des fondamentaux de l'acteur comme clé d'un partage réjouissant de formes souvent dépaysantes, avec un public venu de tout horizon.

Elle a été créée et est dirigée par Christophe Collin.

Partenaire du lieu culturel le 100ECS à Paris, instigatrice et animatrice de l'académie théâtrale *Le théâtre des Autres* et des *Rencontres vertigineuses* en Isère, elle est désormais implantée dans le nouveau lieu de création artistique de l'Abbaye de Bourgueil. Elle s'inscrit dans le projet de Julie Brochen du Thélème Théâtre École, qui met le travail de troupe et le contact avec le spectateur au centre de l'apprentissage et de leur trajet vers l'univers professionnel...

PANORAMA DES PRINCIPALES CRÉATIONS

Théâtre de François Rabelais et de la Renaissance

FOU !

d'après François Rabelais et
Erasme de Rotterdam | 2024



FAY CE QUE VOULDRAS !

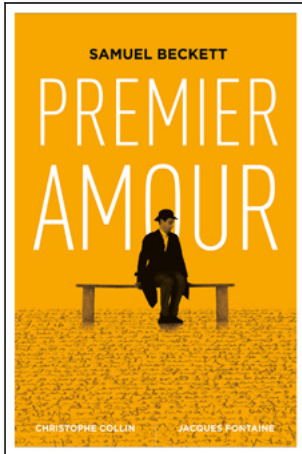
d'après François Rabelais
2023



Théâtre de Samuel Beckett et de l'absurde

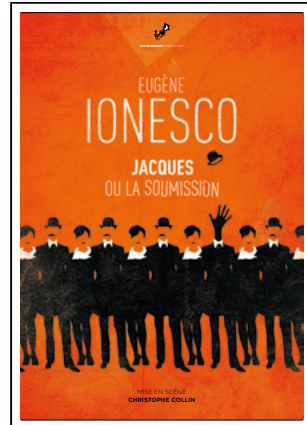
PREMIER AMOUR

de Samuel Beckett | 2016 - 2022
Mise en scène : Jacques Fontaine



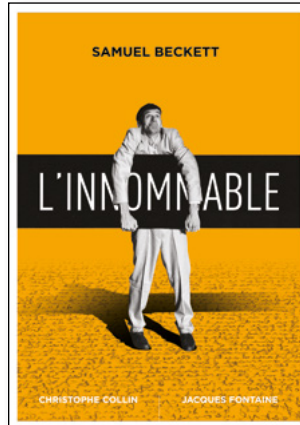
JACQUES OU LA SOUMISSION

d'Eugène Ionesco | 2017 - 2018
Mise en scène : Christophe Collin



L'INNOMMABLE

de Samuel Beckett | 2019
Mise en scène : Jacques Fontaine



MERCIER & CAMIER

de Samuel Beckett | 2022 - 2023
Direction : Christophe Collin



Théâtre poétique, philosophique et ludique...

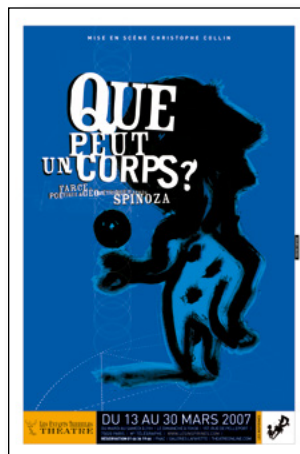
VOUS QUI HABITEZ LE TEMPS

de Valère Novarina | 2002
Mise en scène : Christophe Collin



QUE PEUT UN CORPS ?

Adaptation de *L'éthique* de Spinoza | 2007



HÉROS-LIMITE

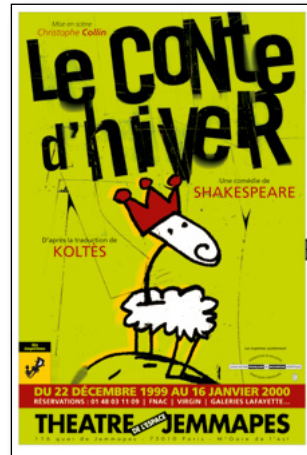
de Ghérasim Luca | 2022 - 2023
Avec : Christophe Collin



par Christophe Collin
et Agnès Gervais

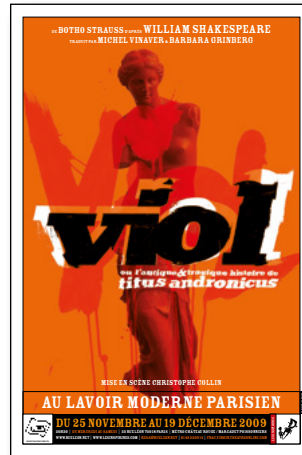
Fresques Shakespiariennes et mythologiques

Le conte d'hiver
de William Shakespeare
1999 - 2002



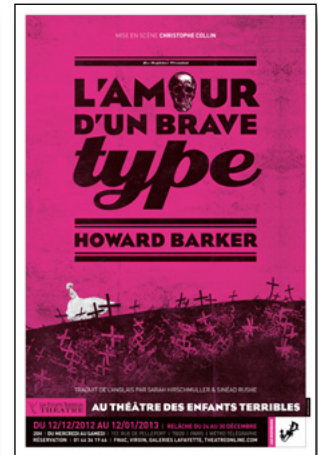
Mise en scène : Christophe Collin

VIOL
de Botho Strauss
2009 - 2010



d'après *Titus Andronicus* de William Shakespeare
Mise en scène : Christophe Collin

L'AMOUR D'UN BRAVE TYPE
de Howard Barker
2011 - 2012



Mise en scène : Christophe Collin

LEONCE ET LENA
de Georg Büchner | 2015
Mise en scène : Christophe Collin



LE CAS BLANCHE NEIGE
de Howard Barker | 2021
Mise en scène : Christophe Collin



FOU !

